

2021-2026

Plano de Logística Sustentável



GESTÃO SUSTENTÁVEL
Justiça Federal da 1ª Região

Justiça Federal de Minas Gerais



JUSTIÇA FEDERAL
Seção Judiciária de Minas Gerais

Plano de Logística Sustentável

PLS-SJMG

2021-2026

TRIBUNAL REGIONAL FEDERAL DA 1ª REGIÃO

SEÇÃO JUDICIÁRIA DE MINAS GERAIS

Diretor do Foro
Juíza Federal **VÂNILA CARDOSO ANDRÉ DE MORAES**

Vice-Diretor do Foro
Juiz Federal **JOSÉ CARLOS MACHADO JÚNIOR**

Diretor da Secretaria Administrativa – SECAD/SJMG
ORLANDO AMARAL PINTO

COMISSÃO GESTORA DO PLS – SJMG
Portaria SJMG-Diref n. 684, de 28 de maio de 2021.

Sumário

APRESENTAÇÃO.....	5
PARTE I	6
Objetivo Geral	7
Objetivos Específicos	7
Responsabilidades	8
Metodologia de implementação	9
Monitoramento dos dados.....	9
Avaliação do PLS-SJMG.....	11
Metodologia de Revisão	12
Parâmetros para estabelecimento das metas	13
Associação das Metas do PLS-SJMG aos Objetivos de Desenvolvimento Sustentável – ODS da ONU	14
INDICADORES E METAS	21
PAPEL	22
COPOS DESCARTÁVEIS E ÁGUA ENVASADA	26
IMPRESSÃO DE DOCUMENTOS	33
ENERGIA ELÉTRICA	37
ÁGUA E ESGOTO	41
GESTÃO DE RESÍDUOS	45
QUALIDADE DE VIDA NO TRABALHO	49

TELEFONIA.....	53
VIGILÂNCIA.....	57
LIMPEZA	61
REFORMAS E LEIAUTE	65
COMBUSTÍVEL.....	69
VEÍCULOS	73
CAPACITAÇÃO E SENSIBILIZAÇÃO EM SUSTENTABILIDADE	77
PARTE II	81
INVENTÁRIO DE BENS E MATERIAIS.....	81
PARTE III	83
PLANO DE AÇÃO SOCIOAMBIENTAL - 2021/2022	83

APRESENTAÇÃO

O Plano de Logística Sustentável da Seção Judiciária de Minas Gerais – PLS-SJMG é o instrumento de gestão socioambiental vinculado à Estratégia da Justiça Federal da 1ª Região (Resolução Presi 10/2021), instituído em cumprimento à Resolução CNJ 201/2015, que dispõe sobre a gestão socioambiental nos órgãos do Poder Judiciário.

O primeiro ciclo do PLS, alinhado ao Plano Estratégico da Justiça Federal 2015-2020, possibilitou à Seção Judiciária de Minas Gerais alcançar resultados relevantes na redução do impacto socioambiental de suas atividades e na conscientização do corpo funcional para os temas relacionados à sustentabilidade.

A experiência adquirida pela Comissão Gestora do PLS-SJMG e pelas unidades envolvidas na gestão socioambiental do SJMG, bem como o conjunto da série histórica dos indicadores coletados ao longo dos anos, forneceram base consistente para a elaboração do presente plano, o qual se apresenta de forma mais estruturada, com a proposição de indicadores e metas metodologicamente fundamentadas.

Assim, dando continuidade à promoção das práticas bem sucedidas e adequando o plano à conjuntura desafiadora que se aponta no horizonte, o PLS-SJMG busca, neste seu segundo ciclo, em que se alinha ao Plano Estratégico da Justiça Federal da 1ª Região 2021-2026, consolidar na Justiça Federal de Minas Gerais, o valor da sustentabilidade nos seus eixos ambiental, econômico, social e cultural.

PARTE I

REFERENCIAL ESTRATÉGICO

SOCIOAMBIENTAL 2021-2026

Alinhamento do PLS-SJMG à Estratégia da Justiça Federal da 1ª Região

O Plano de Logística Sustentável da SJMG alinha-se à Estratégia da Justiça Federal da 1ª Região 2021-2026, aprovada pela Resolução Presi 10/2021, aos seus valores, entre os quais o da “*Responsabilidade Ambiental*”, e, principalmente, ao objetivo estratégico “Promover a adoção de práticas sustentáveis nas iniciativas e nos processos de trabalho”. O PLS-SJMG 2021-2026 alinha-se também ao Macrodesafio Nacional “*Promoção da Sustentabilidade*”, que tem como indicador de Acompanhamento o “*Índice de Desempenho de Sustentabilidade – IDS*”, instituído pelo Conselho Nacional de Justiça (Resolução CNJ 325/2020).

Objetivo Geral

Aprimorar a gestão da sustentabilidade na Justiça Federal de Minas Gerais, nos seus eixos ambiental, econômico, social e cultural.

Objetivos Específicos

Promover ações que estimulem:

- a mudança nos padrões de compra e consumo;
- o aperfeiçoamento contínuo da qualidade do gasto público;
- o uso sustentável de recursos naturais e bens públicos;

- a redução do impacto negativo das atividades do órgão no meio ambiente, com a adequada gestão dos resíduos gerados;
- a efetivação de contratações sustentáveis;
- a sensibilização e capacitação da força de trabalho para a gestão socioambiental;
- a qualidade de vida no ambiente de trabalho;
- a transparência da gestão socioambiental.

Responsabilidades

A Comissão Gestora do Plano de Logística Sustentável do – CGPLS-MG foi instituída pela Portaria Diref 122/2015, a qual foi atribuída a responsabilidade de elaborar, monitorar, avaliar e revisar o PLS.

A Comissão Gestora é apoiada pelos gestores das unidades relacionadas no Plano de Ação Socioambiental, especialmente na execução do Plano de Ação Socioambiental (Parte III do PLS-SJMG), na mensuração dos indicadores e no cumprimento das metas propostas.

Por integrar o Planejamento Estratégico da Justiça Federal da 1ª Região (art. 1º da Resolução CNJ 201/2015), e tendo em vista que a execução da estratégia da Justiça Federal cabe a todos os magistrados, servidores e colaboradores da 1ª Região (Resolução Presi 10/2021), a responsabilidade pela execução do PLS é compartilhada por todos.

As unidades responsáveis pelo fornecimento de dados foram designadas por meio da Portaria Diref 634, de 20 de maio de 2021.

Metodologia de implementação

A implementação do PLS é realizada por meio do desdobramento dos objetivos estratégicos, indicadores e metas em ações e/ou projetos com cronograma e responsáveis definidos.

Para tanto, a SJMG dispõe da Comissão Gestora do Plano de Logística Sustentável e do Escritório de Gestão Socioambiental, com as atribuições de executar, propor atualizações e monitorar o Plano de Ação Socioambiental:

A Comissão Gestora tem o suporte técnico do Escritório de Gestão Socioambiental, que apoia as atividades de planejamento, implementação, monitoramento e avaliação, e da Comissão Gestora do PLS, a quem cabe promover ações que estimulem a reflexão e a mudança dos padrões de compra, consumo, gestão documental, conscientização e engajamento da força de trabalho da SJMG, em conjunto e com a efetiva participação das áreas responsáveis.

Os gestores da SJMG são solidariamente responsáveis pelas práticas de gestão sustentável, pela racionalização na utilização de recursos naturais e bens públicos, pelo incentivo à mudança comportamental no que diz respeito à defesa do equilíbrio e da qualidade do meio ambiente como valor de cidadania.

Monitoramento dos dados

O monitoramento do PLS-SJMG é realizado de forma compartilhada pelos Núcleos Administrativos, Subseções, pela Seção de Modernização Administrativa, por meio do Escritório de Gestão Socioambiental, e pela Comissão Gestora, realizando o acompanhamento contínuo:

- do desempenho da JFMG diante dos objetivos, indicadores e metas que compõem o Referencial Estratégico (Parte I) deste plano;
- da ampliação da quantidade de bens adquiridos com critérios de sustentabilidade integrantes do Inventário (Parte II);
- da execução das ações e projetos inseridos no Plano de Ação Socioambiental (Parte III).

Os dados socioambientais da SJMG são lançados no Sistema PLS-Jud/CNJ, disponibilizado pelo Departamento de Pesquisas Judiciárias do Conselho Nacional de Justiça, os quais também alimentam o Painel Socioambiental da 1ª Região disponibilizado no Portal Eletrônico da SJMG

Cabe:

- aos gestores das áreas técnicas responsáveis pelas práticas sustentáveis fornecerem as informações e dados dos indicadores atualizados, conforme a periodicidade de apuração de cada um, de forma a serem compilados pelo Escritório de Gestão Socioambiental, que irá alimentar o Sistema PLS-Jud/CNJ com os dados;
- à Seção de Compras e Licitação lançar as informações relativas aos critérios de sustentabilidade em cada item do inventário da Seção Judiciária de Minas Gerais;
- aos gerentes dos projetos e responsáveis pelas ações relatar o andamento das iniciativas do Plano de Ação Socioambiental.

O acompanhamento contínuo dos dados permite à Comissão Gestora do PLS a tomar, tempestivamente, as providências necessárias para atingimento das metas do PLS.

Avaliação do PLS-SJMG

Para a avaliação do desempenho do PLS serão considerados:

- os objetivos estratégicos, indicadores e metas;
- a ampliação dos bens adquiridos com critérios de sustentabilidade;
- a execução das ações e projetos socioambientais.

As avaliações do PLS são realizadas de acordo com as seguintes premissas:

- contínua, à medida do lançamento dos dados, visando o atingimento das metas;
- anual, com a elaboração do Relatório Anual de Desempenho do PLS da SJMG, para os eventuais ajustes de metas e ações;
- bienal, ao fim de cada ciclo de seu Plano de Ação bienal, para definição dos indicadores, metas e ações, para o próximo biênio;
- sexenal, ao fim de cada ciclo do Planejamento Estratégico da Justiça Federal e da 1ª Região, para análise e construção do PLS alinhado ao próximo ciclo de planejamento estratégico.

Metodologia de Revisão

A revisão do Plano de Logística Sustentável é fruto do trabalho conjunto da Comissão Gestora do PLS - CGPLS, bem como da colaboração de diretores e servidores das unidades vinculadas aos temas tratados no PLS, as quais contribuíram para o fornecimento, revisão e análise de dados e para o estabelecimento das propostas de metas.

As séries históricas dos indicadores socioambientais instituídos pelo Conselho Nacional de Justiça – CNJ (Resolução CNJ 201/2015 e o 4º Balanço Socioambiental do Poder Judiciário), que ora fazem parte integrante do PLS, foram essenciais para a definição das novas metas.

A exemplo do CNJ a SJMG adotou um indicador-chave vinculado a cada meta, conforme prescrito pela metodologia de construção de indicadores. Cada indicador-chave mede, assim, o índice de racionalização do item tratado (ex: índice de racionalização de consumo de papel, índice de racionalização de consumo de energia elétrica etc.).

Dada a incerteza de cenário em razão da pandemia de Covid-19, a mudança cultural e no modo de trabalho e o consequente impacto nos indicadores socioambientais, a Comissão Gestora do PLS optou por definir, inicialmente, metas bienais para PLS-TRF1 2021-2026, as quais serão revisadas ao fim do primeiro biênio.

Parâmetros para estabelecimento das metas

A Comissão Gestora do PLS delimitou os seguintes parâmetros (internos e externos) para a definição das metas:

Parâmetros internos:

- a) RESULTADO ALCANÇADO: é o resultado para a meta já alcançado pelo Seção Judiciária desde a instituição do PLS no período de 2015 a 2020.
- b) CAPACIDADE DE DESEMPENHO FUTURO: é a capacidade estimada de desempenho futuro, em vista do resultado alcançado, do cenário esperado para o próximo ciclo bem como dos pontos fortes e das limitações da Seção Judiciária em relação à meta.

Associação das Metas do PLS-SJMG aos Objetivos de Desenvolvimento Sustentável – ODS da ONU

As metas do PLS passam a ser associadas aos Objetivos de Desenvolvimento Sustentável – ODS propostos pela Organização das Nações Unidas – ONU na Agenda 2030.

A Agenda 2030 é um plano de ação para as pessoas, o planeta e a prosperidade, que busca fortalecer a paz universal. O plano indica 17 Objetivos de Desenvolvimento Sustentável, os ODS, e 169 metas, para erradicar a pobreza e promover vida digna para todos. São objetivos e metas claras, para que todos os países adotem de acordo com suas próprias prioridades e atuem no espírito de uma parceria global que orienta as escolhas necessárias para melhorar a vida das pessoas.

Os temas constantes dos ODS podem ser divididos em quatro dimensões:

Social: relacionada às necessidades humanas, de saúde, educação, melhoria da qualidade de vida, justiça.

Ambiental: trata da preservação e conservação do meio ambiente, com ações que vão da reversão do desmatamento, proteção das florestas e da biodiversidade, combate à desertificação, uso sustentável dos oceanos e recursos marinhos até a adoção de medidas efetivas contra mudanças climáticas.

Econômica: aborda o uso e o esgotamento dos recursos naturais, produção de resíduos, consumo de energia, entre outros.

Institucional: diz respeito às capacidades de para colocar em prática os ODS.

OBJETIVOS DE DESENVOLVIMENTO SUSTENTÁVEL



A Comissão Gestora do Plano de Logística Sustentável identificou seis ODS que podem ser associados às metas do PLS-TRF1:

Objetivo 3. Assegurar uma vida saudável e promover o bem-estar para todas e todos, em todas as idades.

(...)

3.4 Até 2030, reduzir em um terço a mortalidade prematura por doenças não transmissíveis via prevenção e tratamento, e promover a saúde mental e o bem-estar.

3.5 Reforçar a prevenção e o tratamento do abuso de substâncias, incluindo o abuso de drogas entorpecentes e uso nocivo do álcool.

(...)

Objetivo 4. Assegurar a educação inclusiva e equitativa e de qualidade, e promover oportunidades de aprendizagem ao longo da vida para todas e todos.

(...)

4.3 Até 2030, assegurar a igualdade de acesso para todos os homens e mulheres à educação técnica, profissional e superior de qualidade, a preços acessíveis, incluindo universidade.

4.4 Até 2030, aumentar substancialmente o número de jovens e adultos que tenham habilidades relevantes, inclusive competências técnicas e profissionais, para emprego, trabalho decente e empreendedorismo.

(...)

4.7 Até 2030, garantir que todos os alunos adquiram conhecimentos e habilidades necessárias para promover o desenvolvimento sustentável, inclusive, entre outros, por meio da educação para o desenvolvimento sustentável e estilos de vida sustentáveis, direitos humanos, igualdade de gênero, promoção de uma cultura de paz e não violência, cidadania global e valorização da diversidade cultural e da contribuição da cultura para o desenvolvimento sustentável.

(...)

Objetivo 6. Assegurar a disponibilidade e gestão sustentável da água e saneamento para todas e todos.

(...)

6.4 Até 2030, aumentar substancialmente a eficiência do uso da água em todos os setores e assegurar retiradas sustentáveis e o abastecimento de água doce para enfrentar a escassez de água, e reduzir substancialmente o número de pessoas que sofrem com a escassez de água.

(...)

Objetivo 7. Assegurar o acesso confiável, sustentável, moderno e a preço acessível à energia para todas e todos.

(...)

7.3 Até 2030, dobrar a taxa global de melhoria da eficiência energética.

(...)

Objetivo 12. Assegurar padrões de produção e de consumo sustentáveis.

(...)

12.2 Até 2030, alcançar a gestão sustentável e o uso eficiente dos recursos naturais.

(...)

12.4 Até 2020, alcançar o manejo ambientalmente saudável dos produtos químicos e todos os resíduos, ao longo de todo o ciclo de vida destes, de acordo com os marcos internacionais acordados, e reduzir significativamente a liberação destes para o ar, água e solo, para minimizar seus impactos negativos sobre a saúde humana e o meio ambiente.

12.5 Até 2030, reduzir substancialmente a geração de resíduos por meio da prevenção, redução, reciclagem e reuso.

12.6 Incentivar as empresas [instituições públicas, no caso do TRF], especialmente as empresas grandes e transnacionais, a adotar práticas sustentáveis e a integrar informações de sustentabilidade em seu ciclo de relatórios.

12.7 Promover práticas de compras públicas sustentáveis, de acordo com as políticas e prioridades nacionais.

12.8 Até 2030, garantir que as pessoas, em todos os lugares, tenham informação relevante e conscientização para o desenvolvimento sustentável e estilos de vida em harmonia com a natureza.

(...)

Objetivo 16. Promover sociedades pacíficas e inclusivas para o desenvolvimento sustentável, proporcionar o acesso à justiça para todos e construir instituições eficazes, responsáveis e inclusivas em todos os níveis.

(...)

16.6 Desenvolver instituições eficazes, responsáveis e transparentes em todos os níveis.

16.7 Garantir a tomada de decisão responsiva, inclusiva, participativa e representativa em todos os níveis.

(...)

16.b Promover e fazer cumprir leis e políticas não discriminatórias para o desenvolvimento sustentável.

(...)

Objetivo de Desenvolvimento Sustentável 3

Saúde e Bem-Estar

Garantir o acesso à saúde de qualidade e promover o bem-estar para todos, em todas as idades



Objetivo de Desenvolvimento Sustentável 4

Educação de qualidade

Garantir o acesso à educação inclusiva, de qualidade e equitativa, e promover oportunidades de aprendizagem ao longo da vida para todos



Objetivo de Desenvolvimento Sustentável 6

Água potável e saneamento

Garantir a disponibilidade e a gestão sustentável da água potável e do saneamento para todos



Objetivo de Desenvolvimento Sustentável 7

Energia limpa e acessível

Garantir o acesso a fontes de energia fiáveis, sustentáveis e modernas para todos



Objetivo de Desenvolvimento Sustentável 12

Consumo e produção responsáveis

Garantir padrões de consumo e de produção sustentáveis



Paz, Justiça e Instituições Eficazes

Promover sociedades pacíficas e inclusivas para o desenvolvimento sustentável, proporcionar o acesso à justiça para todos e construir instituições eficazes, responsáveis e inclusivas a todos os níveis



INDICADORES E METAS

PAPEL

Objetivo: Racionalizar o consumo de papel



Série histórica

Categoria	Indicador	Totais anuais					
		2015	2016	2017	2018	2019	2020
Papel	CPp - Consumo de papel próprio	24.557	40.853	20.001	21.372	17.581	4.910
	CPrp - Consumo de papel reciclado próprio	2.422	3.144	1.673	2.007	1.632	344
	CPnrp - Consumo de papel não-reciclado próprio	22.135	37.709	18.328	19.365	15.949	4.566
	CPC - Consumo de papel contratado	0	0	0	0	0	0
	CPrc - Consumo de papel reciclado contratado	0	0	0	0	0	0
	CPnrc - Consumo de papel não-reciclado contratado	0	0	0	0	0	0
	GPp - Gasto com papel próprio	R\$258.418,75	R\$566.070,12	R\$277.318	R\$340.959	R\$260.065	R\$70.739,77
	GPrp - Gasto com papel reciclado próprio	R\$23.251,20	R\$46.656,48	R\$24.783	R\$31.202	R\$26.112	R\$6.154
	GPnrp - Gasto com papel não-reciclado próprio	R\$235.167,55	R\$519.413,64	252.535	309.757	233.953	R\$64.585,77

Fonte: 4º Balanço Socioambiental do Poder Judiciário e Sistema PLS-Jud (CNIJ)



Parâmetros para Estabelecimento da Meta

Papel	
Parâmetros para Estabelecimento da Meta	
Quesito	Situação
Compõe o cálculo do IDS	Sim
Média nacional da Justiça Federal em 2019 (4º Balanço do Poder Judiciário publicado em 2020)	45% ↓
Resultado no período 2015-2020	80% ↓
Meta proposta	Manter o consumo do ano de 2020 até 2022 ↓
Pontos fortes	Processos predominantemente eletrônicos Trabalho híbrido Possibilidade de implantação de outsourcing de impressão
Limitações	Cultura na utilização de impressão



Meta e Indicadores

Papel				
N.	Indicador	Meta 2021/2022	Responsável	Periodicidade
1	Índice de racionalização de consumo de papel	Não ultrapassar o consumo de papel do ano de 2020 até 2022	SERMAC	Mensal
Fórmula: $(1 - (\text{Consumo total do ano corrente} / \text{Consumo total do ano de 2020})) * 100$ Consumo Total = \sum Consumo de papel reciclado e papel não reciclado				
Descrição do indicador: mede o percentual de racionalização de consumo de papel reciclado e não reciclado.				



COPOS DESCARTÁVEIS E ÁGUA ENVASADA

Objetivo: Racionalizar o uso de copos de plástico descartáveis e de água envasada em embalagem plástica



Série histórica

Categoria		Totais Anuais					
		2015	2016	2017	2018	2019	2020
Copos Descartáveis	CCt - Consumo de copos descartáveis total	16168	8.227	3.102	1.034	952	208
	CCa - Consumo de copos descartáveis para água	14104	7.128	2.427	678	643	164
	CCc - Consumo de copos descartáveis para café	2064	1.099	675	356	309	44
	GCT - Gasto com copos descartáveis total	R\$36.708,24	R\$22.111,82	R\$8.111,56	R\$2.551,20	R\$2.370,71	R\$545,48
	GCa - Gasto com copos descartáveis para água	R\$34.272,72	R\$20.243,52	R\$6.964,06	R\$1.946,00	R\$1.845,41	R\$470,68
	GCc - Gasto com copos descartáveis para café	R\$2.435,52	R\$1.868,30	R\$1.147,50	R\$605,20	R\$525,30	R\$74,80

Fonte: 4º Balanço Socioambiental do Poder Judiciário e Sistema PLS-Jud (CNJ)



Parâmetros para Estabelecimento da Meta

Copos Descartáveis	
Parâmetros para Estabelecimento da Meta	
Quesito	Situação
Compõe o cálculo do IDS	Sim
Média nacional da Justiça Federal em 2019 (4º Balanço do Poder Judiciário publicado em 2020)	50% ↓
Resultado no período 2015-2020	98,7% ↓
Meta proposta	Manter o consumo do ano de 2020 até 2022 ↓
Pontos fortes	Determinação, realizada pela Alta Administração, restringindo o uso de copos em todo o Estado
Limitações	Alto custo de copos biodegradáveis, para substituição dos copos que ainda são utilizados



Meta e Indicador

Copos descartáveis				
N.	Indicador	Meta 2021/2022	Responsável	Periodicidade
2	Índice de racionalização de consumo de copos descartáveis	Manter o consumo de 2020 até 2022	SERMAC	Anual
Fórmula: $(1 - (\text{Consumo total do ano corrente} / \text{Consumo total do ano de 2020})) * 100$ Consumo Total = \sum Consumo de copo descartável de água e café				
Descrição do indicador: mede o percentual de racionalização de consumo com copo descartável de água e café.				



Série histórica

Categoria	Indicador	Totais Anuais					
		2015	2016	2017	2018	2019	2020
Água Envasada em Embalagem Plástica	CEd - Consumo de embalagens descartáveis para água mineral	0	0	0	0	0	0
	CEr - Consumo de embalagens retornáveis para água mineral	3.305	4.494	4.476	4.006	3.274	1.653
	GAed - Gasto com água mineral em embalagens descartáveis	R\$0,00	R\$0,00	R\$0,00	R\$0,00	R\$0,00	R\$0,00
	GAer - Gasto com água mineral em embalagens retornáveis	R\$25.692,85	R\$38.656,40	R\$38.708,20	R\$33.978,65	R\$28.143,37	R\$10.490,51

Fonte: 4º Balanço Socioambiental do Poder Judiciário e Sistema PLS-Jud (CNJ)



Parâmetros para Estabelecimento da Meta

Água Envasada em Embalagem Plástica	
Parâmetros para Estabelecimento da Meta	
Quesito	Situação
Compõe o cálculo do IDS	Sim
Média nacional da Justiça Federal em 2019 (4º Balanço do Poder Judiciário publicado em 2020)	45% ↓
Resultado no período 2015-2020	59,2% ↓
Meta proposta	Manter o gasto do ano de 2020 até 2022 ↓
Pontos fortes	Poucos contratos de fornecimento de água vigentes, e a não aquisição de embalagens individuais
Limitações	Qualidade da água de algumas regiões do Estado



Indicadores

Água envasada em embalagem plástica				
N.	Indicador	Meta 2021/2022	Responsável	Periodicidade
3	Índice de racionalização de consumo de água envasada em embalagens descartáveis	Manter o consumo de 2020 até 2022	SEMAD/Subseções	Anual
<p>Fórmula: $(1 - (\text{Consumo total do ano corrente} / \text{Consumo total do ano de 2020})) * 100$ Consumo Total = \sum consumo de água envasada em embalagens descartáveis</p>				
<p>Descrição do indicador: mede o percentual de racionalização do consumo com água envasada em embalagens descartáveis.</p>				



IMPRESSÃO DE DOCUMENTOS

Objetivo: Racionalizar os recursos destinados ao processo de impressão



Série histórica

Categoria		Indicador	Totais Anuais					
			2015	2016	2017	2018	2019	2020
Impressão de documentos	QI - Quantidade de impressões	2.244.795	1.854.483	2.136.085	1.571.364	872.324	230.174	
	QEI - Quantidade de equipamentos de impressão	1.526	1.771	2.309	1.377	1.371	1.059	
	PEI - Performance dos equipamentos instalados	1.471	1.047	925	1.141	636	658	
	GAs - Gasto com aquisições de suprimentos	R\$720.940,98	R\$617.025,66	R\$242.797,09	R\$127.546,80	R\$75.320,00	R\$51.774,80	
	Csu – Consumo de suprimentos em unidades	2155	1117	825	1084	1255	601	
	GAI - Gasto com aquisição de impressoras	R\$598.450,00	R\$0,00	R\$0,00	R\$70.286,00	R\$0,00	R\$0,00	
	GCo - Gasto com contratos de terceirização de impressão	R\$361.200,00	R\$248.101,00	R\$303.673,08	R\$298.079,55	R\$246.000,00	R\$246.000,00	

Fonte: 4º Balanço Socioambiental do Poder Judiciário e Sistema PLS-Jud (CNJ)



Parâmetros para Estabelecimento da Meta

Suprimentos de Impressão	
Parâmetros para Estabelecimento da Meta	
Quesito	Situação
Compõe o cálculo do IDS	Não
Média nacional da Justiça Federal em 2019 (4º Balanço do Poder Judiciário publicado em 2020)	Sem referência
Resultado no período 2015-2020	72,1% ↓
Meta proposta	Manter o consumo de unidades de cartucho do ano de 2020 até 2022 ↓
Pontos fortes	Trabalho híbrido
Limitações	Cultura na utilização de impressoras



Indicador

Impressão				
N.	Indicador	Meta 2021/2022	Responsável	Periodicidade
4	Índice de racionalização de consumo de suprimentos de impressão	Manter o consumo de unidades de cartucho do ano de 2020 até 2022	SERMAC	Anual
Fórmula: $(1 - (\text{Consumo do ano corrente} / \text{Consumo do ano de 2020})) * 100$				
Descrição do indicador: mede o percentual de racionalização do consumo de suprimentos de impressão.				



ENERGIA ELÉTRICA

Objetivo: Racionalizar o consumo de energia elétrica



Série histórica

Categoria		Totais Anuais					
		2015	2016	2017	2018	2019	2020
Energia Elétrica	CE - Consumo de energia elétrica	7.113.353	6.720.442	6.032.840	6.006.415	6.140.338	4.009.127
	CRE - Consumo relativo de energia elétrica	-	66	57	53	53	34
	GE - Gasto com energia elétrica	R\$4.897.391,98	R\$4.486.263,11	R\$4.058.610,06	R\$4.394.363,00	R\$4.975.855,09	R\$3.436.936,27
	GRE - Gasto relativo com energia elétrica	-	R\$43,81	R\$38,58	R\$38,49	R\$42,59	R\$29,54

Fonte: 4º Balanço Socioambiental do Poder Judiciário e Sistema PLS-Jud (CNI)



Parâmetros para Estabelecimento da Meta

Energia Elétrica	
Parâmetros para Estabelecimento da Meta	
Quesito	Situação
Compõe o cálculo do IDS	Sim
Média nacional da Justiça Federal em 2019 (4º Balanço do Poder Judiciário publicado em 2020)	35% ↓
Resultado no período 2015-2020	43,75% ↓
Meta proposta	Não ultrapassar o consumo de 5.000 kWh ao ano
Pontos fortes	Trabalho híbrido
Limitações	Imposições orçamentárias Idade, diversidade, número e grau de modernidade das edificações



Indicadores

Energia Elétrica				
N.	Indicador	Meta 2021/2022	Responsável	Periodicidade
5	Índice de racionalização de consumo de energia elétrica (kWh)	Não ultrapassar ao ano a média de consumo de 2019 e 2020 (5.000 kWh/ano)	NUMES	Mensal
Fórmula: $(1 - (\text{Consumo no ano corrente} / \text{Consumo médio no ano de 2019 e 2020})) * 100$				
Descrição do indicador: mede o percentual de racionalização de consumo de energia elétrica				



ÁGUA E ESGOTO

Objetivo: Racionalizar o consumo de água e esgoto.



Série histórica

Categoria	Indicador	Totais Anuais					
		2015	2016	2017	2018	2019	2020
Água e Esgoto	CA - Consumo de água	40.265	34.444	34.723	31.970	32.875	23.719
	CRA - Consumo relativo de água	0	0	0	0	0	0
	GA - Gasto com água	R\$420.226,95	R\$433.451,85	R\$462.360,97	R\$473.212,34	R\$496.872,18	R\$320.487,19
	GRA - Gasto relativo com água	-	R\$4,23	R\$4,39	R\$4,14	R\$4,25	R\$2,75

Fonte: 4º Balanço Socioambiental do Poder Judiciário e Sistema PLS-Jud (CNIJ)



Parâmetros para Estabelecimento da Meta

Água e Esgoto	
Parâmetros para Estabelecimento da Meta	
Quesito	Situação
Compõe o cálculo do IDS	Sim
Média nacional da Justiça Federal em 2019 (4º Balanço do Poder Judiciário publicado em 2020)	50% ↓
Resultado no período 2015-2020	41,09% ↓
Meta proposta	Não ultrapassar o consumo de 28.000 m ³ ao ano
Pontos fortes	Trabalho híbrido
Limitações	Imposições orçamentárias Idade, diversidade, número e grau de modernidade das edificações



Indicador

Água e Esgoto					
N.	Indicador	Meta		Responsável	Periodicidade
		2021/2022			
6	Índice de racionalização de consumo de água e esgoto	Não ultrapassar ao ano o consumo médio dos anos de 2019 e 2020 (28.000 m ³ ao ano)		Numes	Mensal
Fórmula: $(1 - (\text{Consumo do ano corrente} / \text{Consumo médio do ano de 2019 e 2020})) * 100$					
Descrição do indicador: mede o percentual de racionalização de consumo água.					



GESTÃO DE RESÍDUOS

Objetivo: Aperfeiçoar a gestão de resíduos



Série histórica

Categoria	Indicador	Totais Anuais				
		2016	2017	2018	2019	2020
Gestão de Resíduos	Dpa - Destinação de papel	10.900	12.957	10.262	24.210	7.574
	Dpl - Destinação de plásticos	967	1.724	991	3.712	1.413
	Dmt - Destinação de metais	104	401	1.066	470	75
	Dvd - Destinação de vidros	3	5	0	5	0
	Cge - Coleta geral	1.748	7.688	14.152	1.480	12.044
	TMR - Total de materiais destinados à reciclagem	13.722	22.775	26.471	29.878	21.106
	Dri - Destinação de resíduos de informática	293	4	88	708	177
	Dsi - Destinação de suprimentos de impressão	810	0	3.314	1.595	123
	Dpb - Destinação de pilhas e baterias	109	608	64	97	13
	Dlp - Destinação de lâmpadas	2.748	1.110	2.991	3.590	533
	Drs - Destinação de resíduos de saúde	75	66	71	39	19
	Dob - Destinação de resíduos de obras e reformas	185	1.885	407	388	3

* Não há informações referentes ao ano de 2015 – os dados não eram registrados

Fonte: 4º Balanço Socioambiental do Poder Judiciário e Sistema PLS-Jud (CNU)



Parâmetros para Estabelecimento da Meta

Gestão de Resíduos	
Parâmetros para Estabelecimento da Meta	
Quesito	Situação
Compõe o cálculo do IDS	Sim
Média nacional da Justiça Federal em 2019 (4º Balanço do Poder Judiciário publicado em 2020)	Sem Referência
Resultado no período 2016-2020	53,8% ↑
Meta proposta	Destinar 100% dos resíduos sólidos coletados para o destino adequado
Pontos fortes	Trabalho híbrido
Limitações	Trabalho híbrido



Indicadores

Gestão de Resíduos				
N.	Indicador	Meta 2021/2022	Responsável	Periodicidade
7	Destinação de resíduos sólidos	Destinar 100% dos resíduos sólidos coletados para o destino adequado.	Semad/Seget	Mensal
<p>Fórmula: Total de resíduos destinados adequadamente (KG)</p> <p>Total de resíduos = \sum de resíduos de papel (kg) + plástico (kg) + metais (kg) + vidros (Kg) + Coleta Geral (Kg)</p> <p>Descrição do indicador: mede a quantidade de resíduos sólidos gerados que foram destinados adequadamente, observada a legislação vigente.</p>				



QUALIDADE DE VIDA NO TRABALHO

Objetivo: Aumentar a adesão de participantes nas ações de QVT



Série histórica

Categoria	Indicador	Totais Anuais					
		2015	2016	2017	2018	2019	2020
Qualidade de Vida	PVQ - Participação em ações de qualidade de vida	2.698	2.558	3.455	8.086	4.942	485
	AQV - Quantidade de ações de qualidade de vida	10	36	85	92	85	19
	PS - Participações em ações solidárias	39	296	748	478	1.321	1.270
	AS - Quantidade de ações solidárias	3	15	13	27	29	30
	Alnc - Ações de inclusão	5	2	0	0	2	6
	PRQV - Participação relativa em ações de qualidade de vida	7,03	0	0	0	0	0
	PRS - Participação relativa em ações solidárias	0,34	0	0	0	0	0

Fonte: 4º Balanço Socioambiental do Poder Judiciário e Sistema PLS-Jud (CNI)



Parâmetros para Estabelecimento da Meta

Qualidade de vida	
Parâmetros para Estabelecimento da Meta	
Quesito	Situação
Compõe o cálculo do IDS	Sim
Média nacional da Justiça Federal em 2019 (4º Balanço do Poder Judiciário publicado em 2020)	Sem Referência
Resultado no período 2015-2020	36% ↓
Meta proposta	Aumentar a quantidade total de participantes em ações de QVT em 10% ao ano até 31 de dezembro de 2022 (ano referência 2020)
Pontos fortes	Trabalho híbrido
Limitações	Trabalho híbrido



Indicadores

Qualidade de Vida				
N.	Indicador	Meta 2021/2022	Responsável	Periodicidade
8	Índice de participação em iniciativas que promovem a saúde e a qualidade de vida no trabalho	Aumentar a quantidade total de participantes em ações de QVT em 10% ao ano até 31 de dezembro de 2022 (ano referência 2020)	Nubes	Anual
Fórmula: $(\text{Quantidade de participantes em ações de qualidade de vida do ano} / \text{total de servidores e colaboradores da instituição no ano} - \text{Quantidade de participantes em ações de qualidade de vida do ano anterior} / \text{total de servidores e colaboradores da instituição no ano anterior}) \times 100$				
Descrição do indicador: mede o percentual de participação do público-alvo nas iniciativas que promovem a saúde e a qualidade de vida no trabalho. Inclui somente ações com público-alvo definido.				



TELEFONIA

Objetivo: Racionalizar os gastos com telefonia fixa e móvel



Série histórica

Categoria		Indicador	Totais Anuais					
			2015	2016	2017	2018	2019	2020
Telefonia	GTf - Gasto com telefonia fixa	R\$590.233,07	R\$391.979,62	R\$285.111,26	R\$265.690,44	R\$255.307,58	R\$278.163,26	
	LTf - Linhas telefônicas fixas	23.100	1.958	1.877	1.859	2.042	1.859	
	GRTf - Gasto relativo com telefonia fixa	R\$25,55	R\$200,19	R\$151,90	R\$142,92	R\$125,03	R\$149,63	
	GTm - Gasto com telefonia móvel	R\$19.697,61	R\$15.163,12	R\$10.815,80	R\$12.458,69	R\$20.937,24	R\$25.444,26	
	LTm - Linhas telefônicas móveis	42	34	35	43	48	50	
	GRTm - Gasto relativo com telefonia móvel	R\$460,90	R\$445,97	R\$309,02	R\$289,74	R\$436,19	R\$508,89	

Fonte: 4º Balanço Socioambiental do Poder Judiciário e Sistema PLS-Jud (CNIJ)



Parâmetros para Estabelecimento da Meta

Telefonia	
Parâmetros para Estabelecimento da Meta	
Quesito	Situação
Compõe o cálculo do IDS	Não
Média nacional da Justiça Federal em 2019 (4º Balanço do Poder Judiciário publicado em 2020)	Sem referência
Resultado no período 2015-2020 (Σ fixo e móvel)	50,2% ↓
Meta proposta	Manter o gasto do ano de 2020 até 2022
Pontos fortes	Trabalho híbrido
Limitações	Trabalho híbrido



Indicadores

Telefonia				
N.	Indicador	Meta 2021/2022	Responsável	Periodicidade
9	Índice de racionalização de gastos com telefonia	Não ultrapassar o gasto do ano de 2020 até 2022 (R\$ 300.000,00)	Seadi/Numes	Mensal
<p>Fórmula: $(1 - (\text{Gasto total do ano corrente} / (\text{Gasto total de 2020})) * 100$ Gasto Total = \sum despesas em reais (R\$) com telefonia fixa e móvel</p>				
<p>Descrição do indicador: mede o percentual de racionalização de despesa com telefonia.</p>				



VIGILÂNCIA

Objetivo: Racionalizar os gastos com serviços de vigilância



Série histórica

Categoria		Indicador	Totais Anuais					
			2015	2016	2017	2018	2019	2020
Vigilância	GVab - Gastos com contratos de vigilância armada no período-base	R\$458.034,98	R\$607.841,10	R\$658.812,80	R\$638.763,40	R\$647.017,48	R\$669.366,63	
	QVab - Quantidade de postos de vigilância armada	5	5	5	3	3	5	
	GRVa - Gasto relativo com vigilância armada	R\$91.607,00	R\$121.568,22	R\$131.762,56	R\$212.921,13	R\$215.672,49	R\$133.873,33	
	GVdb - Gastos com contratos de vigilância desarmada no período-base	R\$11.271.948,26	R\$14.005.048,88	R\$15.413.129,39	R\$15.116.695,30	R\$15.345.021,54	R\$11.813.975,00	
	QVd - Quantidade de postos de vigilância desarmada	133	132	130	123	126	105	
	GRVd - Gasto relativo com vigilância desarmada	R\$84.751,49	R\$106.098,86	R\$118.562,53	R\$122.899,96	R\$121.785,89	R\$112.514,05	

Fonte: 4º Balanço Socioambiental do Poder Judiciário e Sistema PLS-Jud (CNIJ)



Parâmetros para Estabelecimento da Meta

Vigilância	
Parâmetros para Estabelecimento da Meta	
Quesito	Situação
Compõe o cálculo do IDS	Não
Média nacional da Justiça Federal em 2019 (4º Balanço do Poder Judiciário publicado em 2020)	Sem referência
Resultado no período 2015-2020 (Σ armada e desarmada)	6,42% ↑
Meta proposta	Não aumentar os gastos com vigilância até 31 de dezembro de 2022, desconsideradas as repactuações (ano referência 2020)
Pontos fortes	-
Limitações	-



Indicadores

Vigilância				
N.	Indicador	Meta 2021/2022	Responsável	Periodicidade
10	Índice de racionalização de gastos com serviços de vigilância	Não aumentar os gastos com vigilância até 31 de dezembro de 2022, desconsideradas as repactuações (ano referência 2020)	Sevit/Numes	Anual
<p>Fórmula: $(1 - (\text{Gasto total do ano corrente} / \text{Gasto do ano de 2020})) * 100$</p> <p>Gasto Total = \sum despesas em reais (R\$) com serviços de vigilância armada e desarmada</p> <p>Descrição do indicador: mede o percentual de racionalização de recursos financeiros gastos com serviços de vigilância.</p>				



LIMPEZA

Objetivo: Racionalizar os gastos com serviços e material de limpeza



Série histórica

Categoria	Indicador	Totais Anuais					
		2015	2016	2017	2018	2019	2020
Limpeza	GLB - Gastos com contratos de limpeza no período-base	R\$6.909.572,21	R\$7.299.070,90	R\$7.712.800,23	R\$8.659.728,31	R\$8.663.087,42	R\$7.923.086,35
	m²Cont - Área contratada	113.109,62	113.109,62	108.717,88	117.328,26	117.717,38	108.791,49
	GRL - Gasto relativo com contratos de limpeza	R\$61,09	R\$64,53	R\$70,94	R\$73,81	R\$73,59	R\$72,83
	GML - Gasto com material de limpeza	R\$0,00	R\$0,00	R\$0,00	R\$0,00	R\$0,00	R\$0,00

Fonte: 4º Balanço Socioambiental do Poder Judiciário e Sistema PLS-Jud (CNIJ)



Parâmetros para Estabelecimento da Meta

Limpeza	
Parâmetros para Estabelecimento da Meta	
Quesito	Situação
Compõe o cálculo do IDS	Não
Média nacional da Justiça Federal em 2019 (4º Balanço do Poder Judiciário publicado em 2020)	Sem referência
Resultado no período 2015-2020 (Σ armada e desarmada)	14,67% ↑
Meta proposta	Não aumentar os gastos com limpeza até 31 de dezembro de 2022, desconsideradas as repactuações (ano referência 2019)
Pontos fortes	-
Limitações	-



Indicadores

Limpeza				
N.	Indicador	Meta 2021/2022	Responsável	Periodicidade
11	Índice de racionalização de gastos com serviços de limpeza	Não aumentar os gastos com limpeza até 31 de dezembro de 2022, desconsideradas as repactuações (ano referência 2019)	Seget/Numes	Anual
<p>Fórmula: $((\text{Gasto Total do ano corrente} / \text{Gasto Total no ano de 2019}) - 1) * 100$ Gasto Total = \sum despesas em reais (R\$) com serviços de limpeza</p> <p>Descrição do indicador: mede o percentual de gastos com serviços de limpeza.</p>				



REFORMAS E LEIAUTE

Objetivo: Racionalizar os gastos com reformas e mudanças de Leiaute



Série histórica

Categoria	Indicador	Totais Anuais					
		2015	2016	2017	2018	2019	2020
Reformas e mudanças de Leiante	GRB - Gasto com reformas no período-base	R\$3.799.511,87	R\$5.255.862,39	R\$2.519.929,11	R\$1.828.316,95	R\$6.066.161,22	R\$2.389.753,40



Parâmetros para Estabelecimento da Meta

Reformas e Leiaute	
Parâmetros para Estabelecimento da Meta	
Quesito	Situação
Compõe o cálculo do IDS	Não
Média nacional da Justiça Federal em 2019 (4º Balanço do Poder Judiciário publicado em 2020)	Sem referência
Resultado no período 2015-2020 (Σ armada e desarmada)	37,1%↓
Meta proposta	Não ultrapassar a previsão de gastos para os exercícios (2021/2022) com reformas e mudanças de leiaute
Pontos fortes	Trabalho Híbrido
Limitações	-



Indicadores

Reformas e Mudanças de Leiaute				
N.	Indicador	Meta 2021/2022	Responsável	Periodicidade
12	Índice de racionalização de gastos com adequação de leiaute	Não ultrapassar a previsão de gastos para os exercícios (2021/2022) com reformas e mudanças de leiaute	Nunes	Anual
<p>Fórmula: $(1 - (\text{Gasto Total no ano corrente} / \text{Previsão de gasto para o exercício})) * 100$ Gasto Total = \sum despesas em reais (R\$) com reformas e mudanças de leiautes</p>				
<p>Descrição do indicador: mede o percentual de racionalização de recursos financeiros gastos com reformas e mudanças de leiautes.</p>				

Fonte: 4º Balanço Socioambiental do Poder Judiciário e Sistema PLS-Jud (CNJ)



COMBUSTÍVEL

Objetivo: Racionalizar o consumo de combustíveis (álcool, diesel e gasolina)



Série histórica

Categoria	Indicador	Totais Anuais					
		2015	2016	2017	2018	2019	2020
Quilometragem	Km - Quilometragem	288.423	208.634	202.797	226.889	221.561	96.188
Combustível	CD - Consumo de diesel	5.211	3.346	3.808	4.360	2.885	2.648
	CE - Consumo de etanol	1.124	1.251	336	695	12.384	4.299
	CG - Consumo de gasolina	33.414	24.391	41.142	26.064	15.783	9.603
	CGN - Consumo de gás natural	0	0	0	0	0	0
	CRag - Consumo relativo de álcool e gasolina	363	270	437	262	296	118
	CRd - Consumo relativo de diesel	1302	837	952	1.090	721	1.025

Fonte: 4º Balanço Socioambiental do Poder Judiciário e Sistema PLS-Jud (CNJ)



Parâmetros para Estabelecimento da Meta

Combustível e Quilometragem	
Parâmetros para Estabelecimento da Meta	
Quesito	Situação
Compõe o cálculo do IDS	Não
Média nacional da Justiça Federal em 2019 (4º Balanço do Poder Judiciário publicado em 2020)	Sem referência
Resultado no período 2015-2020 (Σ gasolina, álcool e diesel em litros)	58,4%↓
Resultado Quilometragem 2015-2020	66,6%↓
Meta proposta	Não ultrapassar ao ano a média de quilometragem dos anos de 2019 e 2020 (160.000Km)
Pontos fortes	Trabalho Híbrido
Limitações	-



Indicadores

Quilometragem e Combustível				
N.	Indicador	Meta 2021/2022	Responsável	Periodicidade
13	Índice de racionalização de Km rodado	Não ultrapassar ao ano a média de quilometragem dos anos de 2019 e 2020 (160.000Km)	Sevit/Numes	Anual
Fórmula: $(1 - (\text{Total de Km rodados no ano corrente} / \text{média de Km rodados em 2019 e 2020})) * 100$				
Descrição do indicador: mede o percentual de racionalização de Km rodados (impacta o consumo de combustíveis, no gasto com manutenção e na emissão de gases poluentes).				



VEÍCULOS

Objetivo: Racionalizar os gastos com manutenção de veículos



Série histórica

Categoria	Indicador	Totais Anuais					
		2015	2016	2017	2018	2019	2020
Veículos	QVs - Quantidade de veículos de serviço	27	27	26	29	27	70
	VG - Quantidade de veículos a gasolina	11	11	11	11	11	23
	VEt - Quantidade de veículos a etanol	4	4	4	4	4	4
	VF - Quantidade de veículos flex	80	80	80	87	80	90
	VD - Quantidade de veículos a diesel	4	4	4	4	4	4
	VGN - Quantidade de veículos a gás natural	0	0	0	0	0	0
	VH - Quantidade de veículos híbridos	0	0	0	0	0	0
	VEI - Quantidade de veículos elétricos	0	0	0	0	0	0
	QVe - Quantidade de veículos	99	99	99	106	99	121
	Km - Quilometragem	288.423	208.634	202.797	226.889	221.561	96.188
	UVs - Usuários por veículo de serviço	137	133	132	114	124	43
	QVm - Quantidade de veículos para transporte de magistrados	72	72	71	77	72	51
	UVm - Usuários por veículo de magistrado	1	2	0	0	0	3
	Gmv - Gasto com manutenção de veículos	R\$131.346,97	R\$124.695,95	R\$134.155,49	R\$45.539,45	R\$57.571,65	R\$28.955,65
	GRmv - Gasto relativo com manutenção dos veículos	R\$1326,74	R\$1.259,56	R\$1.355,11	R\$429,62	R\$581,53	R\$239,30
	Gcm - Gastos com contratos de motoristas	R\$0,00	R\$0,00	R\$0,00	R\$0,00	R\$0,00	R\$0,00
	GRcm - Gasto relativo com contrato de motoristas	R\$0,00	R\$0,00	R\$0,00	R\$0,00	R\$0,00	R\$0,00

Fonte: 4º Balanço Socioambiental do Poder Judiciário e Sistema PLS-Jud (CNJ)



Parâmetros para Estabelecimento da Meta

Veículos	
Parâmetros para Estabelecimento da Meta	
Quesito	Situação
Compõe o cálculo do IDS	Sim
Média nacional da Justiça Federal em 2019 (4º Balanço do Poder Judiciário publicado em 2020)	Sem referência
Resultado no período 2015-2020 (manutenção)	78%↓
Resultado Quilometragem 2015-2020	66,6%↓
Meta proposta	Não ultrapassar ao ano a média de gastos com manutenção dos anos de 2017 a 2019 (R\$80.000,00)
Pontos fortes	Trabalho Híbrido
Limitações	-



Indicadores

Veículos				
N.	Indicador	Meta 2021/2022	Responsável	Periodicidade
14	Índice de racionalização de gastos com manutenção de veículos	Não ultrapassar ao ano a média de gastos com manutenção dos anos de 2017 a 2019 (R\$80.000,00)	Sevit/Numes	Anual
<p>Fórmula: $(1 - (\text{Gasto total do ano corrente} / \text{Média de gasto dos anos de 2017 a 2019})) * 100$ Gasto Total = \sum despesas em reais (R\$) com manutenção de veículos</p>				
<p>Descrição do indicador: Mede a racionalização de gastos com manutenção de veículos</p>				



CAPACITAÇÃO E SENSIBILIZAÇÃO EM SUSTENTABILIDADE

Objetivo: Capacitar e sensibilizar o maior número de servidores para as questões de Responsabilidade Socioambiental.



Série histórica

Categoria	Indicador	Totais Anuais					
		2015	2016	2017	2018	2019	2020
Capacitação e Sensibilização	ACap - Ações de capacitação e sensibilização	5	12	5	3	5	1
	PSC - Participação em ações de sensibilização e capacitação	259	473	159	60	161	8
	PRSC - Participação relativa em capacitação e sensibilização socioambiental	1,35	0	0	0	0	0

Fonte: 4º Balanço Socioambiental do Poder Judiciário e Sistema PLS-Jud (CNIJ)



Parâmetros para Estabelecimento da Meta

Capacitação e Sensibilização	
Parâmetros para Estabelecimento da Meta	
Quesito	Situação
Compõe o cálculo do IDS	Não
Média nacional da Justiça Federal em 2019 (4º Balanço do Poder Judiciário publicado em 2020)	Sem referência
Resultado no período 2015-2020	97%↓
Meta proposta	Promover ações de capacitação que sensibilizem 30 servidores ao ano até 31 de dezembro de 2022
Pontos fortes	Trabalho Híbrido
Limitações	-



Indicadores

Capacitação e Sensibilização Socioambiental				
N.	Indicador	Meta 2021/2022	Responsável	Periodicidade
15	participação em ações de capacitação em sustentabilidade	Promover ações de capacitação que sensibilizem 30 servidores ao ano até 31 de dezembro de 2022	Sefas	Anual
Fórmula: Quantidade de servidores que participaram de ações de capacitação no ano				
Descrição do indicador: mede a participação do público-alvo em ações de capacitação em sustentabilidade.				



PARTE II

INVENTÁRIO DE BENS E MATERIAIS



Relação de Bens de Consumo adquiridos em 2020 com critérios sustentáveis

PAPEL A4 PARA MÁQUINA FOTOCOPIADORA COM 75G/M2, MEDINDO 210MM X 297MM, COR BRANCA, PACOTE COM 500 FOLHAS, USO EM IMPRESSÃO A LASER E FRENTE E VERSO, COM CERTIFICAÇÃO FLORESTAL CONFORME OS PRINCÍPIOS DA FSC E/OU CERFLOR.

PAPEL A4 RECICLADO PARA MÁQUINA FOTOCOPIADORA COM 75G/M2, MEDINDO 210MM X 297MM, PACOTE COM 500 FOLHAS, USO EM IMPRESSÃO A LASER E FRENTE E VERSO, COM CERTIFICAÇÃO FLORESTAL CONFORME OS PRINCÍPIOS DA FSC E/OU CERFLOR.

CARTUCHO DE TONER ORIGINAL PARA IMPRESSORA LASER MONOCROMÁTICA SAMSUNG ML-3710ND, REFERÊNCIA MLT-D205E, RENDIMENTO APROXIMADO MÍNIMO DO CARTUCHO DE 10.000 PÁGINAS PADRÃO, COR PRETA, ORIGINAL OU DE MARCA QUE POSSUA A QUALIDADE ASSEGURADA PELA FABRICANTE SAMSUNG.

CARTUCHO DE TONER ORIGINAL PARA IMPRESSORA LASER SAMSUNG ML-3750ND, REF. MLT-D305L, RENDIMENTO APROXIMADO MÍNIMO DO CARTUCHO DE 15.000 PÁGINAS PADRÃO, COR PRETA, ORIGINAL OU DE MARCA QUE POSSUA A QUALIDADE ASSEGURADA PELA FABRICANTE SAMSUNG.

CARTUCHO DE TONER ORIGINAL PARA IMPRESSORA LASER SAMSUNG SL-M4020ND, REF. MLT-D203U, RENDIMENTO APROXIMADO MÍNIMO DO CARTUCHO DE 15.000 PÁGINAS PADRÃO, COR PRETA, ORIGINAL OU DE MARCA QUE POSSUA A QUALIDADE ASSEGURADA PELA FABRICANTE SAMSUNG.

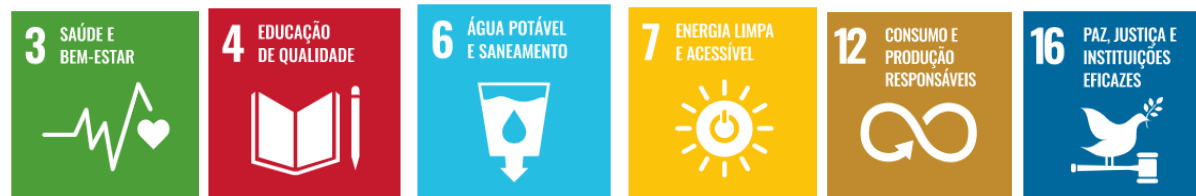
LÂMPADA LED BULBO, COM BASE: E27; TENSÃO: 100-240V - BIVOLT AUTOMÁTICO; FREQUÊNCIA DE LINHA: 50/60 HZ; POTÊNCIA: 7,5 A 12W; FATOR DE POTÊNCIA: IGUAL OU SUPERIOR A 0.8; TEMPERATURA DE COR: 3000 K; FLUXO LUMINOSO: MÍNIMO DE 400 LM; ÂNGULO DE FACHO: MÍNIMO DE 120º; VIDA ÚTIL: ENTRE 15.000 E 35.000 HORAS; APROPRIADA PARA USO EXTERNO EM LUMINÁRIAS PRÓPRIAS.



PARTE III

PLANO DE AÇÃO

SOCIOAMBIENTAL - 2021/2022



Plano de Ação Socioambiental 2021/2022

Papel

Ação	Tipo	Descrição/Objetivo	Responsável	Prazo	Previsão de recursos para implementação
Almoxarifado Virtual	Projeto	Contratação de empresa terceirizada para prestação de serviço de fornecimento de material de consumo/expediente a todas as unidades do Estado. Possibilidade de controle do consumo das subseções judiciárias e diminuição dos estoques.	NUCAF/SERMAC	Dez/2021 para implantação e início da execução do contrato	Os custos serão adaptados/transferidos da compra de materiais para o serviço de fornecimento desses materiais
Estudo de viabilidade para contratação de outsourcing de impressão	Projeto	Implantação de outsourcing em todo o Estado, eliminando impressoras próprias e compra de toners	NUTEC	Dez/2022	Não haverá custos, tendo em vista parceria para fornecimento do software de monitoramento por alguns meses sem custo



Informar dados de consumo às unidades	Ação	Informar os dados de consumo de papel às unidades da JFMG, por meio do SEI, semestralmente	SERMAC	Jul/2021, repetindo-se a cada semestre	Sem custo
Campanhas de conscientização sobre o uso racional de papel	Ação	Campanhas em geral, no mínimo anualmente, visando a manutenção ou redução do consumo de papel	SECOS	Dez/2021, repetindo-se a cada ano	Sem custo
Copos Descartáveis e Água Envasada					
Ação	Tipo	Descrição	Responsável	Prazo	Previsão de recursos para implementação
Restrição do uso e distribuição de copos descartáveis	Ação	Manter a distribuição de copos descartáveis somente para eventos e público externo, conforme determinação da alta administração	SERMAC	Contínuo	Sem custo
Avaliar a possibilidade de substituição da água mineral envasada por purificadores de água	Ação	Verificar se há possibilidade de substituir o fornecimento de água envasada por purificadores de água, levando-se em conta as características individuais da qualidade da água em cada localidade do Estado	SEMAD	Dez/2022	O custo do purificador é pago pela transferência de recurso do contrato de aquisição de água



Impressão					
Ação	Tipo	Descrição	Responsável	Prazo	Previsão de recursos para implementação
Digitalização de Processos	Projeto	Digitalização e migração para o PJe dos processos físicos em tramitação nas varas federais da capital e Subseções	Nucju	Jun/2022	Valor mensal da nova contratação a partir de 05/04/2021: R\$ 80.925,90/mês
Envidar esforços para ampliação/manutenção do regime de trabalho remoto	Ação	Possibilitar que o trabalho remoto seja mantido, naqueles setores em que seja viável, após o fim da pandemia, estimulando a implantação de salas de coworking	Comissão/Semad/Secad	Dez/2022	Sem custos
Compras compartilhadas	Ação	Há a possibilidade de realização de compras compartilhadas com os órgãos que fazem parte da Rede de Sustentabilidade de Minas Gerais, assim como por meio da implantação do Plano Anual de Contratações, em que as compras serão realizadas em conjunto com as unidades judiciárias do interior do Estado	NUCAF	Dez/2022	Sem custo



Estudo de viabilidade para contratação de outsourcing de impressão	Projeto	Implantação de outsourcing em todo o Estado, eliminando impressoras próprias e compra de toners	NUTEC	Dez/2022	Não haverá custos, tendo em vista parceria para fornecimento do software de monitoramento por alguns meses sem custo
Energia Elétrica					
Ação	Tipo	Descrição	Responsável	Prazo	Previsão de recursos para implementação
Modernização de elevadores	Projeto	Modernização de 4 elevadores no ODC (2021) e 2 elevadores do ERA (2022)	Numes	Dez /2022	Já previsto na proposta orçamentária
Avaliar a viabilidade de compra de energia renovável no mercado livre	Projeto	Realização de estudos para avaliar a viabilidade de compra de energia renovável no mercado livre	Numes	Dez/2021	Necessário finalizar o estudo para determinar custos
Implantação de energia solar em Uberlândia	Projeto	Contratar o projeto prevendo a implantação de energia solar em Uberlândia em 2021. A execução do projeto está prevista para 2022	Numes	Dez/2022	Já previsto na proposta orçamentária



Individualização dos comandos de iluminação do ODC	Projeto	Individualização dos comandos de iluminação do ODC, para que cada sala acenda a iluminação de forma individual e não o andar inteiro	Numes	Dez/2021	Já previsto na proposta orçamentária
Impedir a “fuga” de energia elétrica	Projeto	Barramento blindado, nobreak, grupo gerador, ramal de abastecimento de combustível diesel para GMG e compatibilização dos atuais equipamentos existentes de suporte de energia alternativa dos edifícios sede em Belo Horizonte	Numes	Dez/2021	Já previsto na proposta orçamentária
Estudo teletrabalho x custos	Estudo	Realização de estudo sobre a hipótese de pesquisa para manutenção do teletrabalho x custos x efetividade x eficiência. Esse estudo servirá de base para um estudo mais amplo, que leve em consideração a distribuição, o resultado dos processos e dos os feitos arquivados	Comissão/Semad/S edec	Dez/2021	Sem custos
Água e Esgoto					
Ação	Tipo	Descrição	Responsável	Prazo	Previsão de recursos para implementação
Instalação de descargas econômicas no AFP	Projeto	Instalação de descargas econômicas no AFP	Numes	Dez/2022	Sem previsão no orçamento atual



Ampliação da instalação de torneiras com redutores de pressão	Projeto	Ampliação da instalação de torneiras com redutores de pressão	Numes	Dez/2022	Sem previsão no orçamento atual
Implantação da lavagem a seco de veículos em BH	Ação	Implantação da lavagem a seco de veículos em BH	Numes	Dez/2022	Sem previsão no orçamento atual
Hidrômetros digitais	Estudo	Analisar a viabilidade de implantação de hidrômetros digitais em BH. Os aparelhos identificam em tempo real, por meio de gráficos on-line, se os consumos estão em desacordo com o habitual	Numes	Dez/2022	Necessária a realização do estudo para levantamento de custos
Gestão de Resíduos					
Ação	Tipo	Descrição	Responsável	Prazo	Previsão de recursos para implementação
Estimular a implantação da coleta seletiva nas Subseções	Ação	Elevar o número de subseções que possuem coleta de resíduos por cooperativas de catadores	Semad/Comissão	Dez/2022	Sem custo



Campanha para recolhimento de eletrônicos	Ação	Campanha para recolhimento de eletrônicos	Semad/Comissão	Dez/2022	Sem custo
Campanha para recolhimento de medicamentos vencidos	Ação	Campanha para recolhimento de medicamentos vencidos	Semad/Comissão	Dez/2022	Sem custo
Qualidade de Vida					
Ação	Tipo	Descrição	Responsável	Prazo	Previsão de recursos para implementação
Disponibilizar serviços continuados de saúde	Ação contínua	Disponibilizar serviços continuados de atendimento médico, odontológico e psicológico. Disponibilizar prestação de cuidados e informações, orientações e apoio necessários quanto a situações vivenciadas no âmbito do trabalho, da família e do convívio social, direcionado à saúde e bem-estar.	SESAO/NUBES	Dez/2022	Já previsto no orçamento atual ou realizado por meio de parcerias
Promover ações de qualidade de vida	Ação contínua	Realizar avaliação ergonômica dos postos de trabalho e ambientes laborais. Promover ações de sensibilização do corpo funcional sobre ergonomia no trabalho e teletrabalho. Promover a adaptação do posto de trabalho de	SESAO/NUBES	Dez/2022	



	<p>servidores e/ou magistrados e/ou força de trabalho auxiliar portadores de necessidades especiais.</p> <p>Identificar, por unidade administrativa ou judiciária, o mobiliário inadequado para futuras destinações e substituições, ou aquisições de novos itens ergonômicos, conforme disponibilidade orçamentária da União.</p> <p>Fomentar a ginástica laboral através do suporte aos servidores que atuam como multiplicadores e às varas/núcleos que não contam com a figura do multiplicador, para auxílio na implantação da prática.</p> <p>Acompanhar, por meio das consultas dos Exames Periódicos de Saúde – EPS, o estado de saúde dos magistrados e servidores.</p> <p>Realizar o monitoramento dos casos de Covid-19 do corpo funcional.</p> <p>Promover ações voltadas à saúde, bem-estar e qualidade de vida no ambiente de trabalho.</p> <p>Promover incentivo à prática de atividade física e às ações voltadas à alimentação saudável e à saúde mental no Espaço de Bem-Estar Social e Convivência,</p>			<p>Já previsto no orçamento atual ou realizado por meio de parcerias</p>
--	--	--	--	--



		e através de atividades remotas. Promover ações com foco na promoção de saúde e prevenção de doenças, como a campanha de vacinação contra a gripe influenza H1N1, com valores das doses quadrivalentes da vacina inferiores aos praticados no mercado.			
Promover ações que favorecem as relações interpessoais saudáveis	Ação contínua	Promover ações que favorecem as relações interpessoais saudáveis, contribuindo para um ambiente de trabalho harmônico, integrado e acolhedor: Comemorar o Dia do Servidor Comemorar o Dia da Mulher Comemorar o Dia do Homem	SESAO/NUBES	Dez/2022	Já previsto no orçamento atual ou realizado por meio de parcerias
Promover ações solidárias	Ação contínua	Dar continuidade às iniciativas do Programa Justiça Solidária – 5 Sentidos, o qual objetiva criar e fortalecer parcerias entre as instituições sociais e servidores/magistrados voluntários da JFMG Realizar a Confraternização de Natal dos Colaboradores Terceirizados da JFMG, como uma forma de agradecer o empenho e a dedicação ao trabalho desses trabalhadores, cuja prestação de serviços é imprescindível à Seccional.	SESAO/NUBES	Dez/2022	Já previsto no orçamento atual ou realizado por meio de parcerias



Telefonia					
Ação	Tipo	Descrição	Responsável	Prazo	Previsão de recursos para implementação
Realização de licitação para novo contrato de telefonia móvel	Ação	Realização de novo processo licitatório para telefonia móvel visando redução de custos do contrato atual	Seadi/Numes	Dez/2022	Recursos já disponíveis para contratação atual que será utilizado na nova contratação
Novas aquisições de aparelhos de telefone compatíveis com VoIP	Ação	Dar continuidade às aquisições de aparelhos compatíveis com a tecnologia VoIP	Nucaf/Numes/Nute c	Dez/2022	Recursos não disponíveis na proposta orçamentária atual
Realizar ligações por celular utilizando a tecnologia VoIP	Ação	Implantação de software do tipo "softphone", para que as ligações feitas pelos celulares usem a rede VoIP da Justiça, reduzindo o custo da telefonia móvel	Nutec	Dez/2021	Sem custos
Vigilância					
Ação	Tipo	Descrição	Responsável	Prazo	Previsão de recursos para implementação
Contratação de vigilância unificada para o Estado	Ação	Realizar contratação de vigilância unificada para o Estado, por meio de licitação	Seget/Numes	Dez/2022	Recurso já disponibilizado para contratação do serviço de limpeza



Limpeza					
Ação	Tipo	Descrição	Responsável	Prazo	Previsão de recursos para implementação
Contratação de limpeza unificada para o Estado	Ação	Realizar contratação de limpeza unificada para o Estado, por meio de licitação	Seget/Numes	Dez/2022	Recurso já disponibilizado para contratação do serviço de limpeza
Campanha para uso consciente dos itens fornecidos pela Contratada	Ação	Campanha direcionada ao corpo funcional, quando do retorno presencial significativo, para uso consciente dos itens fornecidos pela Contratada, a exemplo de papel toalha, sabonete e outros.	Seget/Secos	Dez/2022	Sem custo
Capacitação para os terceirizados para melhor aproveitamento dos insumos de limpeza	Ação	Realização de capacitação, por parte das empresas contratadas, conforme previsto em contrato, para melhor aproveitamento dos insumos de limpeza pela equipe de terceirizados, tanto para a capital quanto para o interior	Semad/Seget	Dez/2022	Sem custo
Estudo para verificação das caixas coletoras de coleta seletiva em BH	Ação	Estudo para verificação das caixas coletoras de coleta seletiva em BH, quando do retorno presencial: quais setores ainda não dispõem dos coletores, quais setores possuem, mas não utilizam, ou utilizam de maneira incorreta	Seget	Dez/2022	Sem custo
Reformas e Leiaute					
Ação	Tipo	Descrição	Responsável	Prazo	Previsão de recursos para implementação



Otimizar custos para novos leiautes	Projeto	Otimizar custos de aquisição de materiais de novos leiautes, seja por compra de material por meio de contrato de manutenção, seja por aquisições por meio de Atas de Registro de Preços.	Numes	Dez/2021	Recurso conforme o tipo de mudança de leiaute aprovada pela alta administração
Editar de normativo referente alteração de leiaute	Ação	Elaborar portaria para orientação de como, quem e porque deverá solicitar a alteração de leiaute de forma a evitar que alterações desnecessárias sejam demandas.	Semad/Numes	Dez/2021	Sem custos
Combustível e Veículos					
Ação	Tipo	Descrição	Responsável	Prazo	Previsão de recursos para implementação
Otimizar viagens a serviço	Ação	Otimizar viagens a serviço com melhor planejamento de forma a reduzir gastos de combustível	Sevit/Numes	Dez/2022	Sem custos
Priorizar o abastecimento dos veículos com etanol	Ação	Priorizar o abastecimento dos veículos com etanol quando o preço do litro do álcool for 70% o preço da gasolina	Sevit/Numes	Dez/2022	Sem custos



Capacitação					
Ação	Tipo	Descrição	Responsável	Prazo	Previsão de recursos para implementação
Promover ações de capacitação em sustentabilidade	Ação contínua	Ofertar solução educacional voltada para a gestão Socioambiental	Sefas	Dez/2022	Disponível no orçamento destinado à capacitação
Realizar ação educacional sobre contratações e sustentabilidade	Ação	Realizar curso de capacitação com a temática “contratações sustentáveis”	Sefas	Dez/2021	Disponível no orçamento destinado à capacitação

